

PARADOME™ DG467

Sufitowy cyfrowy czujnik ruchu



Instrukcja instalacji

P ▲ R ▲ D O X™

Instalacja

Wybierz miejsce instalacji czujnika (zazwyczaj pośrodku chronionego pomieszczenia). Zwróć uwagę na to, że pole detekcji czujnika ma kształt elipsy, a nie okręgu (patrz Rysunek 2). Wybierając miejsce instalacji należy unikać bliskości wszelkich źródeł ciepła, powierzchni odbijających światło, ciągów powietrza, oparów oleju oraz źródeł podczterwieni.

Czujnik DG467 wyposażony jest w funkcję automatycznej kompensacji temperatury, ale jeśli temperatura pomieszczenia przekracza 30°C, należy w sposób szczególnie dokładny sprawdzić działanie czujnika. Dotyczy to zwłaszcza pomieszczeń pozbawionych wentylacji.

Aby zainstalować czujnik:

- Wykręć śrubkę mocującą płytkę z układem elektronicznym i wyjmij płytkę z podstawy (patrz Rysunek 3).
- Wywierć otwory na śruby oraz przepust na przewód (patrz Rysunek 3), przykręć podstawę do sufitu.
- Zamontuj płytkę w podstawie i podłącz przewody do odpowiednich zacisków (patrz Rysunek 3).

Otwieranie i zamykanie obudowy (patrz Rysunek 3)

Aby otworzyć obudowę: Obróć pokrywę przeciwnie do ruchu wskazówek zegara i pociągnij ją

Aby zamknąć obudowę: Załóż pokrywę tak, aby strzałka na pokrywie pokryła się ze strzałką na płytce elektronicznej i przekręć pokrywę zgodnie z ruchem wskazówek zegara.

Nie dotykaj palcami elementu detekcyjnego PIR. W razie przypadkowego dotknięcia oczyścić powierzchnię detektora wacikiem zmoconym w spirytusie.

Tryby pracy

Czujnik DG467 może pracować w dwóch trybach: standardowym i adresowalnym. O wyborze trybu pracy decyduje zworka **J4**.

Tryb standardowy (przełącznikowy): (J4 = OFF)

W trybie standardowym DG467 działa jak każdy inny czujnik z wyjściami przekaźnikowymi. W tym trybie zaciski **GRN** i **YEL** nie są używane, a ustawienia czujnika mogą być zmieniane tylko za pomocą zworek (patrz Rysunek 1).

Tryb adresowalny: (J4 = ON)

W trybie adresowalnym DG467 sygnały alarmu i sabotażu oraz ustawienia czujnika przesyłane są poprzez 4-żyłową magistralę cyfrową. Niezależnie od tego, wyjścia przekaźnikowe pozostają aktywne i mogą zostać użyte do innego celu (np. do sterowania oświetleniem).

W trybie adresowalnym ustawienia czujnika mogą być zmieniane za pomocą zworek oraz poprzez programowanie w trybie instalatora (z klawiatury lub przy użyciu komputera).

W trybie adresowalnym czujnik DG467 przyjmuje każdą zmianę ustawień dokonaną za pomocą zworek lub w trybie programowania instalatora. W związku z tym rzeczywiste ustawienia czujnika mogą być inne niż wynikające z aktualnych pozycji zworek. Ustawienia czujnika przechowywane są w jego nieulotnej pamięci i nie zmieniają się przy zaniku zasilania.

Ustawienia czujnika

Krok	Adres / zworka	Opis
1 Tryb pracy	J4	J4 OFF = Tryb standardowy Δ (idź do kroku 3) J4 ON = Tryb adresowalny (idź do kroku 2)
2		Wejść do trybu programowania czujnika: Wciśnij i przytrzymaj [0] + [KOD INSTALATORA] + [4003] + [NR FABRYCZNY CZUJNIKA]

3 Przetwarzanie sygnału	[001] lub J3	W warunkach normalnych należy stosować pojedyncze przetwarzanie sygnału. Podwójne przetwarzanie sygnału należy stosować w pomieszczeniach niestabilnych termicznie, gdy istnieje ryzyko fałszywych alarmów. [1] OFF = Podwójne przetwarzanie sygnału [1] ON = Pojedyncze przetwarzanie sygnału Δ lub J3 OFF = Podwójne przetwarzanie sygnału J3 ON = Pojedyncze przetwarzanie sygnału Δ
4 Dioda LED	[001] lub J1	LED miga = detekcja ruchu bez alarmu (patrz krok 5) LED świeci przez 5 sec. = alarm [2] OFF = dioda LED wyłączona [2] ON = dioda LED włączona Δ lub J1 OFF = dioda LED wyłączona J1 ON = dioda LED włączona Δ
5 Sygnalizacja ruchu bez alarmu	[001]	Sygnalizacja krótkim błyskiem diody LED wykrycia ruchu o energii za niskiej dla wywołania alarmu. Sygnał ten zapisywany jest w pamięci czujnika. Uwaga: Dioda LED musi być włączona (patrz krok 4) [3] OFF = Sygnalizacja ruchu wyłączona [3] ON = Sygnalizacja ruchu włączona Δ W trybie standardowym sygnalizacja ruchu jest zawsze włączona.
6 Wykrywanie sabotażu	[001]	Czujnik może wysyłać sygnał sabotażu do centrali przez magistralę cyfrową. [5] OFF = Wykrywanie sabotażu wyłączone Δ [5] ON = Wykrywanie sabotażu włączone
7 Czułość	[002] lub J2	Czujnik ustawiony na niską czułość będzie mniej podatny na czynniki zewnętrzne mogące powodować fałszywe alarmy, ale jego reakcja na poruszającego się człowieka będzie przebiegała z pewnym opóźnieniem 000 = Czułość bardzo wysoka Δ 001 = Czułość wysoka 002 = Czułość normalna 003 = Czułość niska lub J2 OFF = Czułość niska J2 ON = Czułość bardzo wysoka Δ

Δ= ustawienia fabryczne

Diagnostyka

Woltomierz	[900]	Pomiar napięcia zasilającego na zaciskach czujnika. Wyświetla [3-cyfrowy] wartość napięcia zasilającego, np. [133] = 13.3V
------------	-------	---

Podłączenie zasilania

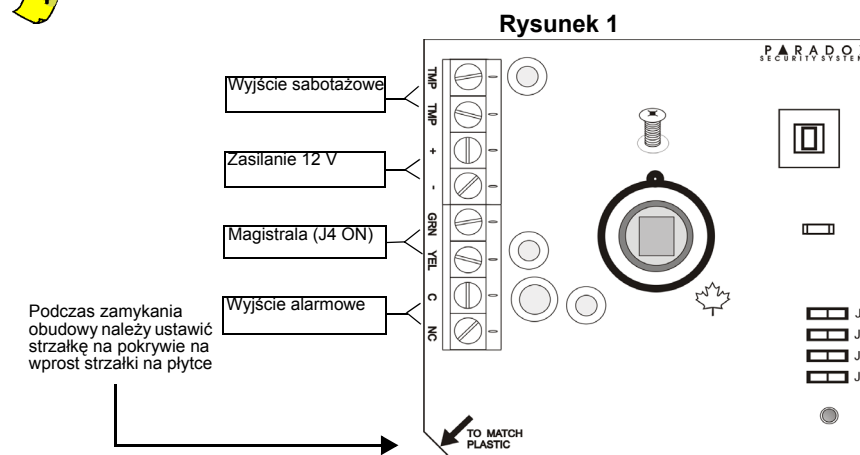
Po podaniu zasilania czujnik rozpoczyna procedurę autotestu. W tym czasie dioda LED szybko miga. Po zakończeniu autotestu czujnik przechodzi do normalnej pracy (czuwania).

Testowanie czujnika

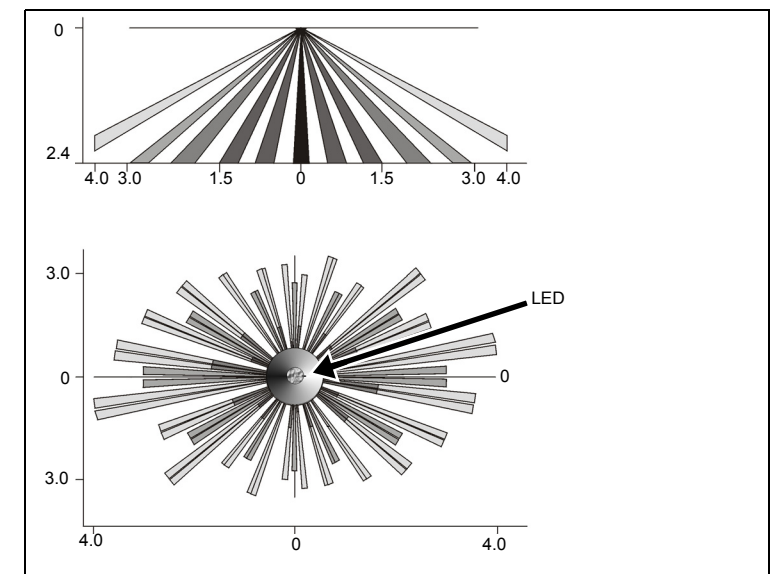
W temperaturze 20°C człowiek powinien być wykrywany po przecięciu jednej pełnej wiązki, niezależnie od prędkości ruchu. Jeśli ustawiona jest niska czułość, reakcja czujnika następuje po przebyciu przez człowieka dłuższej drogi.

Podczas testowania czujnika należy się poruszać powoli, aby energia dochodząca do czujnika była mała. Należy przetestować działanie czujnika na całym chronionym obszarze. Stan alarmu sygnalizowany jest przez zapalenie się diody LED na 5 sekund.

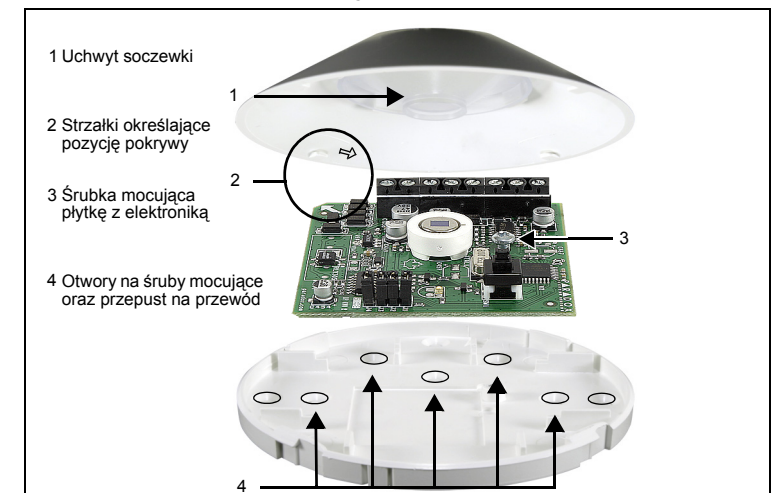
Zaleca się testowanie czujnika nie rzadziej niż raz w roku.



Rysunek 2



Rysunek 3



Dane techniczne

Element detekcyjny: Podwójny przeciwstawny element PIR

Prędkość detekcji: 0.2m/s - 3.5m/s

Coverage: 360°, 7m X 6m przy montażu na wysokości 2.4m
360°, 11m X 6m przy montażu na wysokości 3.7m

Wysokość instalacji: 2.1m - 4m*

Temperatura pracy: -20°C do +50°C

Zasilanie: 9 - 16Vdc / 29mA (max)

Odporność na EMI / RF1: 10V/m

Wyjście alarmowe: N.C. 28Vdc, 0.15A

Wyjście sabotażowe: N.C. 38Vdc, 0.15A

Wymiary: Średnica 10.8cm, wysokość 3.5cm

Kompatybilność Tryb adresowalny - centrale DigiPlex EVO

Tryb standardowy - wszystkie centrale alarmowe

* Dopuszczalny jest montaż na wysokości do 4.5m, ale czułość detekcji będzie wtedy nieco gorsza



ICS
POLSKA

ul. Poleczki 82
02-822 Warszawa
tel. 22 646 11 38
www.ics.pl